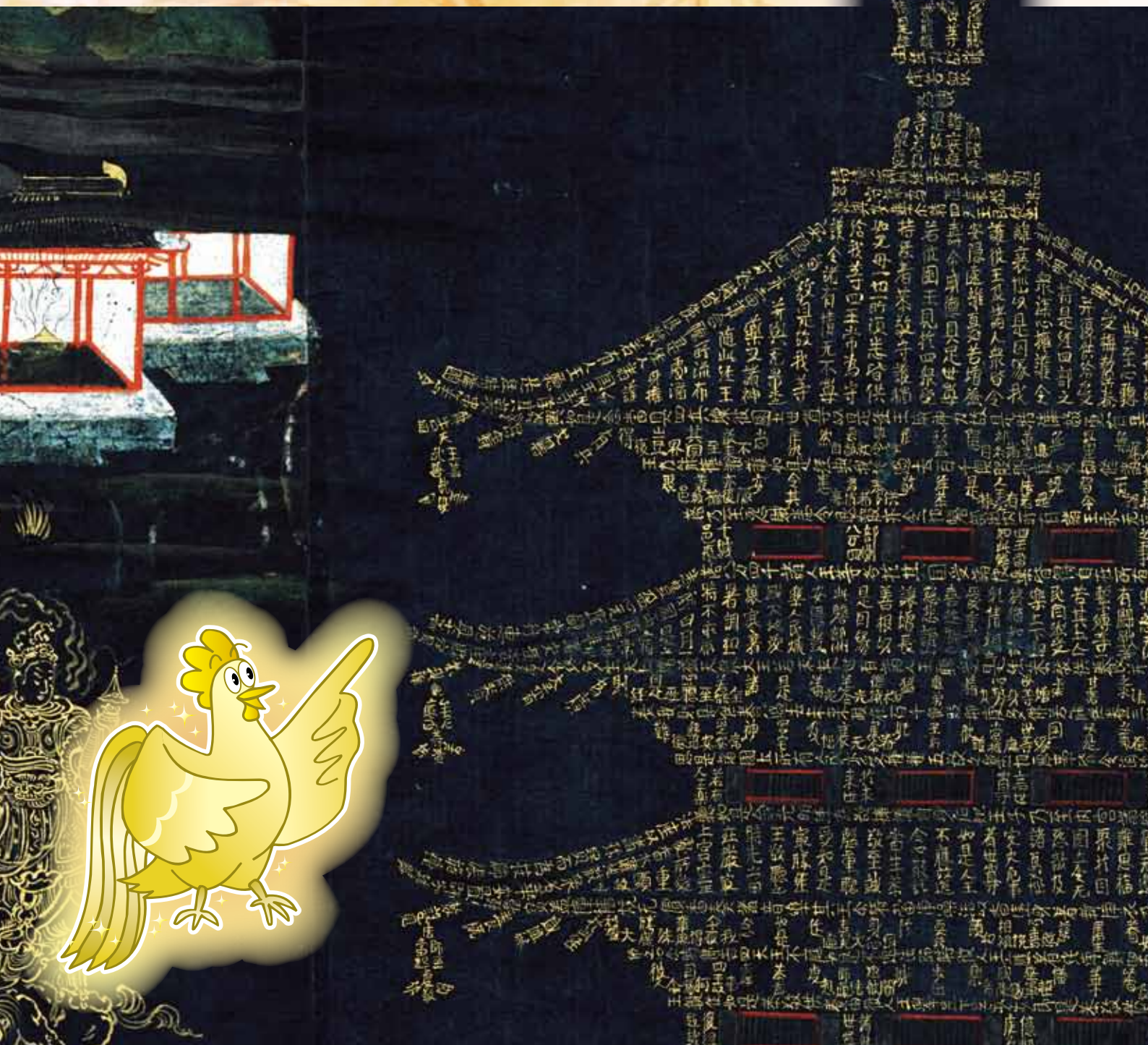


# 世界遗产

## 淨土平泉







## 中尊寺金色堂 国宝级建筑物第1号

中尊寺金色堂是于1124年由奥州藤原氏建造的。主佛（安置在堂内中心的佛像）阿弥陀如来是绽放无限光辉之佛。因此，金色堂的整个建筑物用金箔和螺钿工艺进行装饰，表现了位于极乐净土的阿弥陀如来的宫殿，也就是光明的世界。这座由奥州藤原氏建造的佛堂，作为原封不动保留了当时样貌的唯一建筑物，具有宝贵的价值，弘扬着优秀的平泉佛教文化。

金色堂的内部安放奥州藤原氏4代的遗体，因此，它作为藤原氏的祠堂（葬堂）而汇聚着人们的信仰。



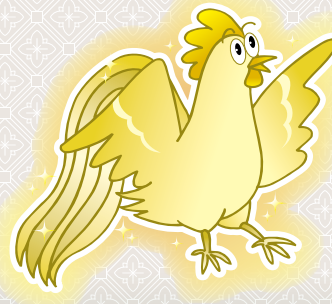
## 经藏 重要文化财

与金色堂相邻的经藏，当初的建筑物已经损毁，目前的经藏是利用旧材料重建而成的。其内部收藏着在12世纪平泉制作的精美装饰经及中尊寺内保存的宝物。



## 旧覆堂 重要文化财

覆堂建于13世纪，用来保护金色堂。这座佛堂是15世纪修建的，直到1962年，一直保护着金色堂。在建造现在的覆堂时，旧覆堂被移建至此。



## 中尊寺正殿

在中尊寺举行的仪式和法事几乎都是在这座殿内举行的。主佛是释迦如来，该佛像是2012年建造的。



中尊寺保存着精美的经典和佛像等3,000多件12世纪的佛教艺术作品。

## 中尊寺

中尊寺是由奥州藤原氏初代清衡建造的，从12世纪初开始，花了四分之一一个世纪的时间。建造这座伽蓝的宗旨是为了给以前在东北地区所发生的战乱中的牺牲者安魂，并在基于法华经的现世中创造一片净土。为此，建造了40多座佛堂及佛塔，有可容纳多达300名僧侣的住所。这些建筑物大多数随着13世纪后的平泉衰退而损毁，又因1337年的火灾，除了金色堂之外的所有建筑物都被毁于一旦。

由于17世纪之后的寺院保护政策，寺院区得以保护，并整修了参道，重建了佛堂，直至现在。目前，境内除了日本国宝级建筑物第1号的金色堂之外，还保存有涉及建筑、绘画、雕刻等各领域的3,000多件国宝和重要文化财。此外，目前已确认全盛期的遗构在地下以良好的状态得以保存，并且境内全域被指定为特别史迹。



## 中尊寺的文字塔（曼陀罗）国宝

用佛经的文字描绘出塔形，并在其周围以绘画的方式表现经典的教义。在日本保存的文字塔当中也作为最高杰作而闻名。





## 毛越寺庭园 特别史迹、特别名胜

建造于12世纪的毛越寺伽蓝，其前面配有池塘。这个池塘被称为“大泉池”。整个池塘象征着大海，池塘岸边以海滨的各种风景作为主题。这座庭园是将佛教理想世界的净土世界与日本独特的庭园建造技术和创意相融合的杰作，在了解平泉文化上极其重要。



### 表现净土的庭园 ~净土庭园~

在奥州藤原氏繁荣的时期，平泉地区建造了许多寺院和神社。特别是寺院，为了表现神佛的世界，建造了以池塘为中心的庭园。这种庭园被称为“净土庭园”。毛越寺的庭园，是几乎完整地保留了建造之初样貌的净土庭园的代表。平泉的净土庭园，作为日本庭园建造文化实现独特发展的成果，其优秀之处赢得了全世界的认可。

## 曲水之宴

1980年代，在对庭园进行修复和重建时，发现了向池塘中引水用的独创引水渠。模仿从高山上流入大海的天然小河的样子，缓慢而曲折地流淌着。

每年5月的第4个周日，这里将重现据说曾在12世纪举行过的名为曲水之宴的一种游戏。



## 毛越寺常行堂 构成史迹的建筑物

12世纪建造的毛越寺建筑物，到16世纪全部都损毁了。这座常行堂是在18世纪时重建的。重建的原因是出于举行“常行三昧供”这一毛越寺最重要之仪式的需要。

## 观自在王院迹 特别史迹、名胜

12世纪建造了以阿弥陀如来为主佛的寺院。与毛越寺相同，佛堂的前面配有池塘。这座寺院在15世纪之后荒废，包括池塘在内，境内全域变成了水田。根据1970年代的发掘考察成果，庭园遗迹得到了修复和重建，成为了现在的样子。重建后的庭园与相邻的毛越寺庭园一起展示出了在平泉地区发展起来的庭园建造的优秀之处。



## 毛越寺延年

重要无形民俗文化财

这种艺能也作为常行堂举行的重要仪式的一环而传承至今。它在传承日本中世纪艺能上很重要。

平泉地区除此之外还传承着许多民俗艺能。







平泉的寺院大多是以金鸡山为背景建造的。



## 金鸡山 史迹

奥州藤原氏在建造寺院和官厅时，将金鸡山作为基准点。并在山顶上建造了埋藏经典的冢（经冢）。金鸡山是象征平泉的信仰之山，是一处作为城镇建设基准点的重要遗迹。



在金鸡山山顶附近发掘出的装有经典的铜制容器与收纳这种容器的用的陶器壶。



## 无量光院迹 特别史迹

寺院损毁后，池塘的遗迹被改造成水田进行了利用。人们进行了发掘考察，计划将其恢复成原本的样貌。无量光院的庭园被认为是平泉的净土庭园当中最得以发展的。

## 净土 平泉

所谓净土，是指佛之土地或佛之世界。此外，净土也可认为是因佛教修行者（求道者）的菩萨的誓愿和修行而建造的土地。

佛教是从东亚向东南亚传播的国际性宗教，在佛教当中，绝对永恒的佛之大彻大悟世界、支持这一世界的菩萨世界以及我们所赖以生存的世界（即现世）是一体的，所有这都可以视为净土。

其中，日本佛教从6世纪到12世纪得到了发展，根据日本佛教的理解，认为在现世中能够实现最终的佛之理想世界（即净土），而另一方面，也加强了希望往生至来世的阿弥陀如来世界（即极乐净土）的信仰。

平泉地区在12世纪的约100年间，配置和建造了对佛教理想的净土进行具体表现的寺院建筑和庭园等作品群。

平泉表现净土的建筑和庭园以及这些建筑和庭园的考古学遗迹，位于大约1.5平方公里的较为狭小的范围内，并且这些建筑和庭园以信仰之山金鸡山的山顶为中心，形成了协调统一的组合并保存至今。



将夕阳沉入  
无量光院正后方  
金鸡山的情景制作  
成了CG图。

无量光院复原CG图

无量光院与周边的自然景观融为一体，表现了净土的世界。傍晚时分，太阳沉入佛堂背后的山峦，您可亲身感受到阿弥陀如来的净土。





## 世界遗产平泉的价值

平泉地区保留了一群基于佛教这一国际性宗教、特别是净土思想而建造的寺院和庭园。这些寺院和庭园是12世纪平泉想要在现世中创造出佛教所宣扬的理想世界“净土”的遗产。

其优秀的创意和技术受到了印度、中国、朝鲜半岛等海外的影响，同时也是基于日本的思想 and 信仰独立发展完成的成果。

从平泉的遗产群中可看到的净土的表现手法十分出色，别无他例，因此在2011年第35届世界遗产委员会上被批准载入世界遗产名录。

作为世界遗产赢得认可的平泉的突出而普遍的价值在于“思想和文化的交流”。

作为国际性宗教的佛教，经由中国和朝鲜半岛传播到日本后，又实现了独特的发展。在平泉的寺院建筑和庭园中可看到的创意和技术都反映出了这种文化的交流。

特别是佛教中有关理想世界净土的思想和信仰，对平泉的寺院和庭园的创作带来了很大的影响。并且，在平泉实现了独特发展的佛教文化，对于之后镰仓地区的寺院建造也起到了很大的影响。

此外，希求净土的思想和信仰，在亚洲的广阔范围内得到了普及，其突出而普遍的意义赢得了认可。平泉的资产群通过建筑和庭园对净土进行了具体的表现，从与净土的实质关联性这一点上也受到了很高的评价。